



UMA

UNIVERSITÉ PARIS 13

# La Rhumatologie en France : Organisation, démographie

Géraldine FALGARONE

Pr Université Paris 13

Unité de Médecine Ambulatoire

Hôpital Avicenne Bobigny

# Paysage Rhumatologique national

Démographie Internes

CNECEM données fev 2018

G FALGARONE, pour COFER

# Contexte national

- 226000 médecins
- 10 000 en plus qu'en 2012
- Baisse généralistes
- 63% salariés
- 1/3 libéral (dont 2/3 remplaçants)
- 47% plus de 55 ans
- Départs à la retraite massif dans 10 ans

# Zone sous-dense

- Accessibilité comparée besoin moyen:
  - 4 cs généralistes/an
  - Mais 8,6% français n'ont accès que 2,5 fois
  - Dans tout le territoire national:
    - Ruralité
    - Autour grandes villes
    - Petites et moyennes villes

Guadeloupe



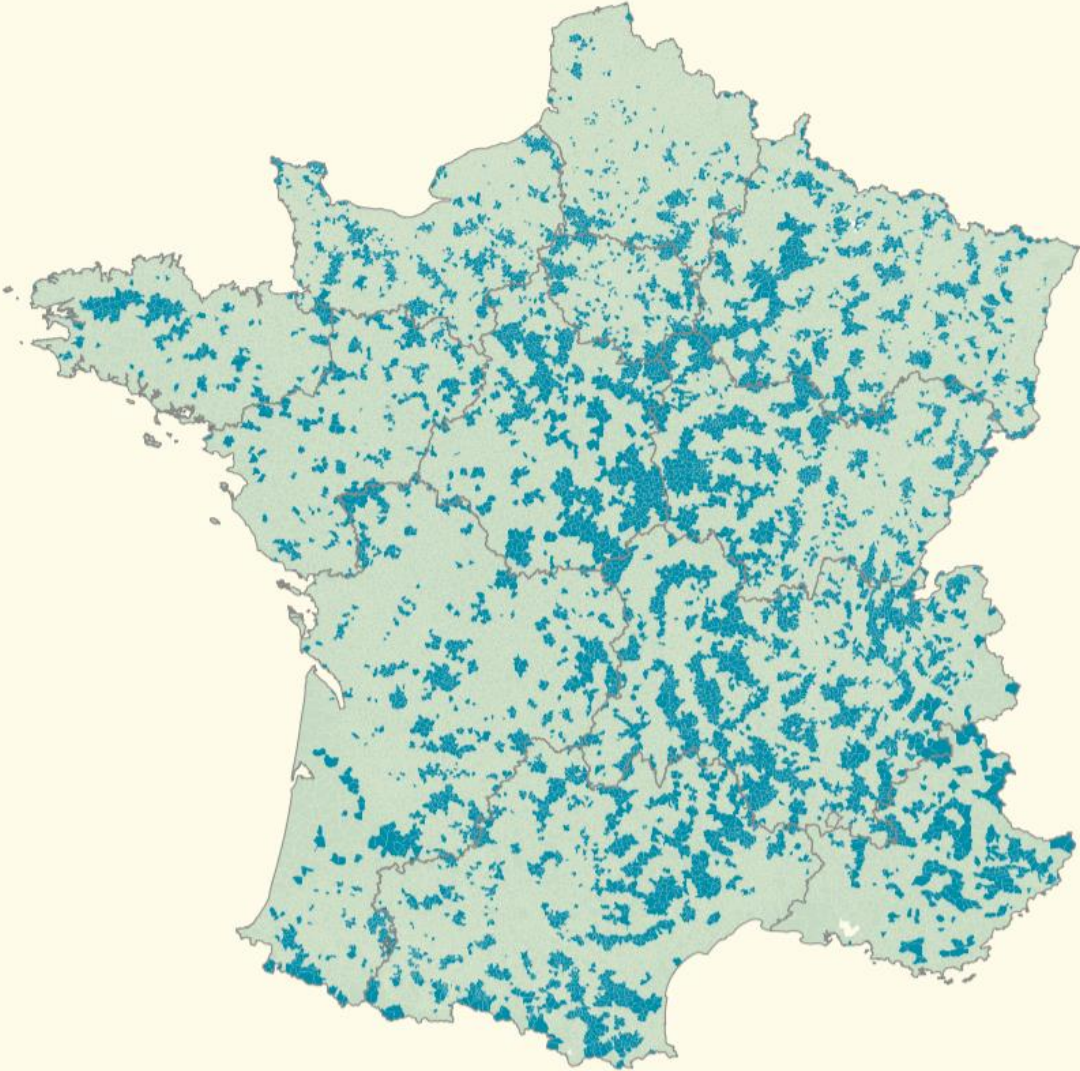
Martinique



Guyane



La Réunion

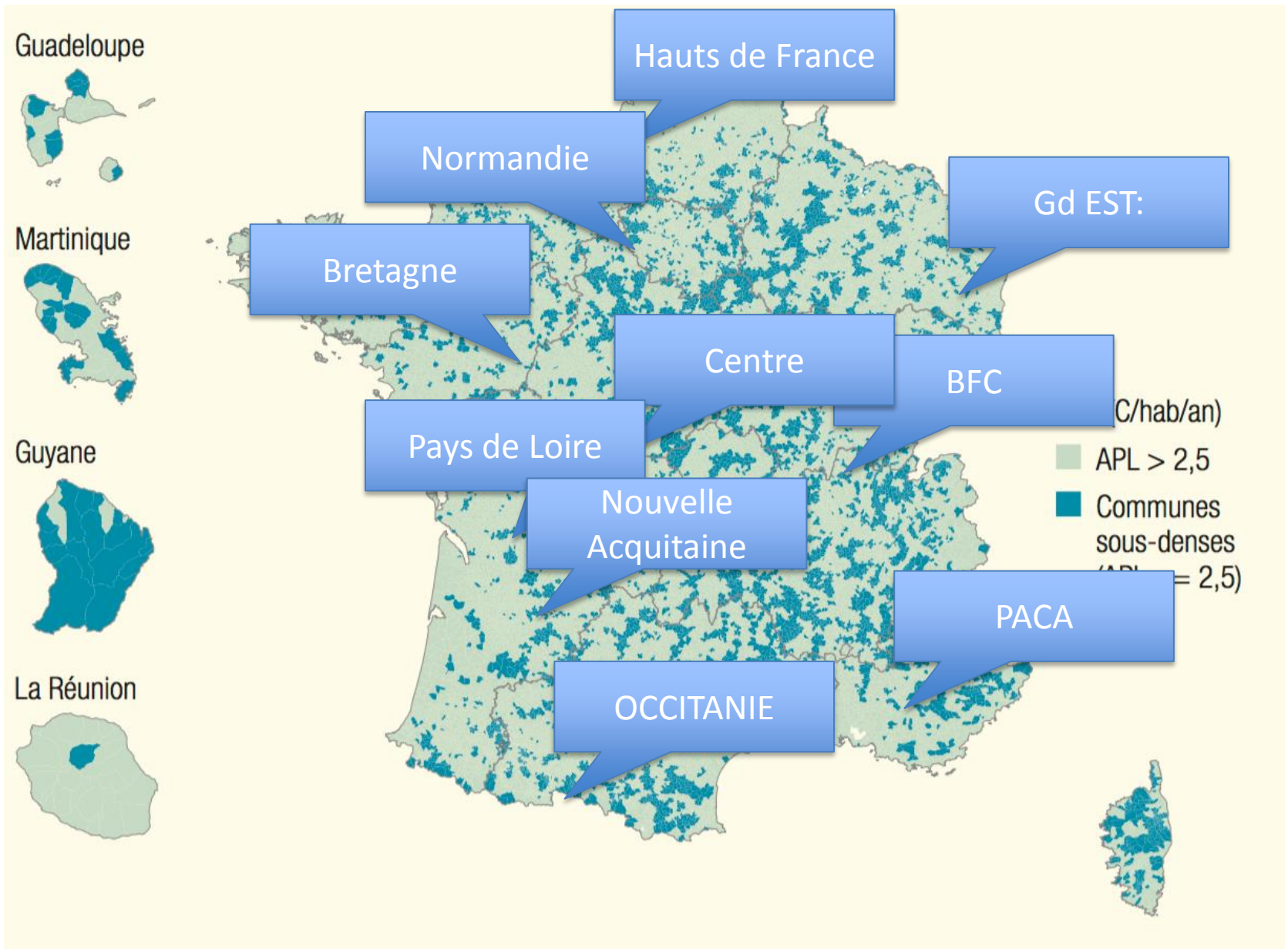


APL (C/hab/an)

■ APL > 2,5

■ Communes sous-denses (APL <= 2,5)





ARS : Agence Régionale de Santé; gèrent offre de stage (agrément, affectation, validation)

D1

# Evolution Nombre d'internes :

## 80 à 90 jeunes formés/an

	2010	2011	2012	2013	2014	2015	2016	2017	2018
<b>National</b>	<b>68</b>	<b>74</b>	<b>81</b>	<b>84</b>	<b>87</b>	<b>99</b>	<b>84</b>	<b>89</b>	<b>83</b>
<b>IdF</b>	8	14	14	14	15	17	14	14	
<b>Grand Est</b>	6	8	8	8	9	10	8	8	
<b>Bourgogne FC</b>	3	2	2	4	4	5	3	4	
<b>Hts de France</b>	5	6	6	6	6	8	6	8	
<b>Normandie</b>	7	6	6	7	7	6	5	5	
<b>RAA</b>	10	10	10	11	10	13	12	11	
<b>Bretagne</b>	4	4	5	5	4	5	4	5	
<b>Centre</b>	2	2	2	3	3	4	3	3	
<b>Pays de Loire</b>	3	4	4	4	5	5	5	5	
<b>PACA</b>	2	2	5	5	6	6	6	6	
<b>Nelle Aquitaine</b>	8	7	9	8	9	9	10	10	
<b>Occitanie</b>	9	8	9	8	8	8	7	8	
<b>Antilles</b>	1	1	1	1	1	3	1	2	

D2

# % par spécialités : Stable

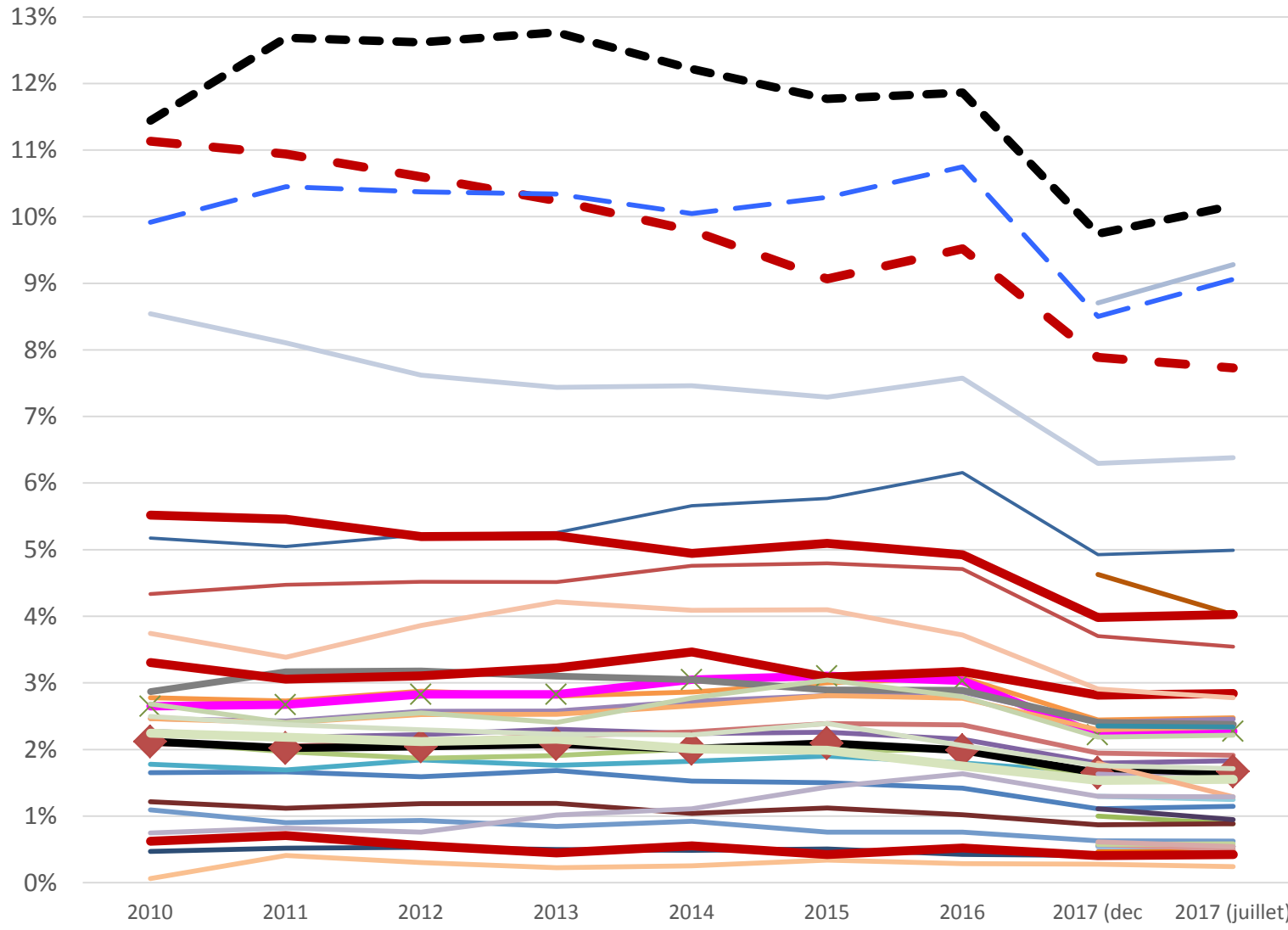
	2010	2011	2012	2013	2014	2015	2016
<b>National</b>	2,1%	2,0%	2,0%	2,1%	2,0%	2,1%	2,0%
<b>IdF</b>	1,6%	2,1%	1,9%	1,9%	1,8%	1,9%	1,7%
<b>Grand Est</b>	1,8%	2,3%	2,1%	2,1%	2,2%	2,2%	2,0%
<b>Bourgogne FC</b>	1,6%	1,1%	1,0%	1,8%	1,7%	1,9%	1,3%
<b>Hauts de France</b>	1,5%	1,7%	1,6%	1,6%	1,5%	1,8%	1,5%
<b>Normandie</b>	3,2%	2,5%	2,3%	2,6%	2,5%	2,0%	1,9%
<b>RAA</b>	2,5%	2,2%	2,0%	2,2%	1,9%	2,3%	2,4%
<b>Bretagne</b>	2,3%	2,2%	2,5%	2,4%	1,8%	2,0%	2,0%
<b>Centre</b>	2,0%	2,0%	1,8%	2,9%	2,7%	3,4%	2,9%
<b>Pays de Loire</b>	1,7%	2,1%	2,0%	1,9%	2,2%	2,0%	2,3%
<b>PACA</b>	1,0%	0,8%	1,9%	1,9%	2,2%	2,0%	2,2%
<b>Nelle Aquitaine</b>	2,6%	1,9%	2,3%	2,0%	2,2%	1,9%	2,4%
<b>Occitanie</b>	3,7%	2,9%	3,0%	2,7%	2,4%	2,1%	2,1%
<b>Antilles</b>							



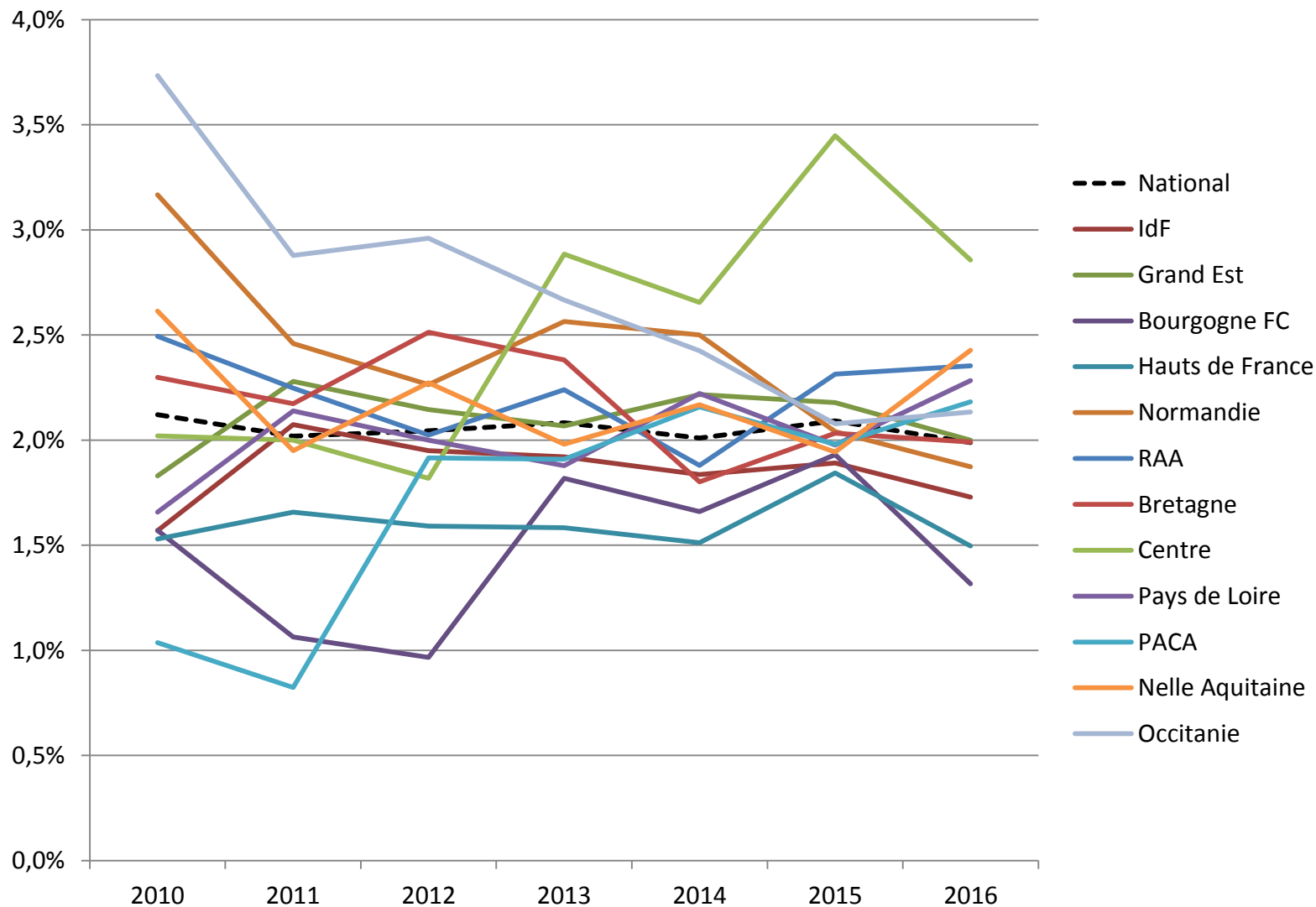
# Evolution des disciplines: Rhumato dans la mouvance

## % des spécialistes

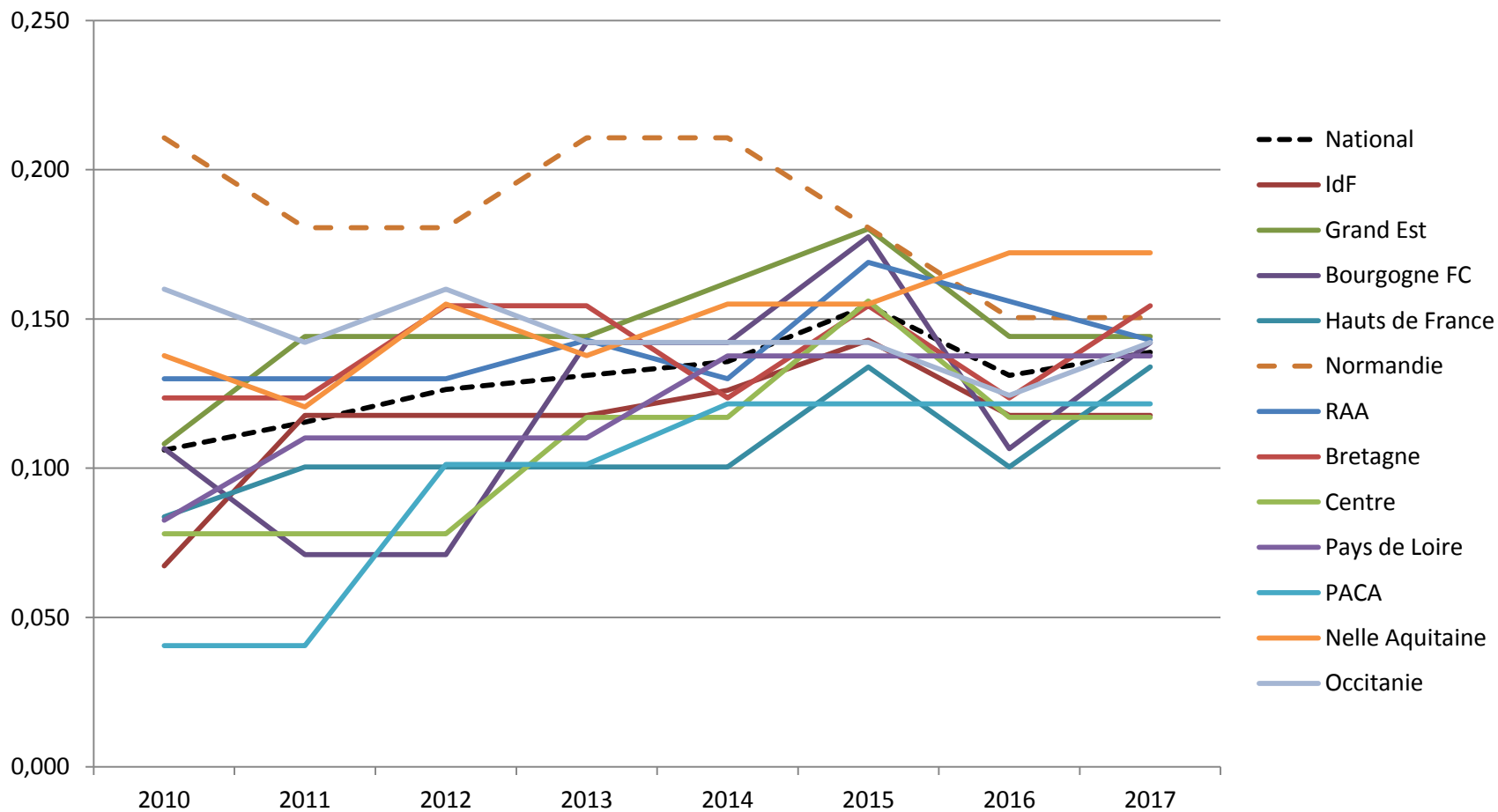
- Psychiatrie
- Chirurgie générale
- Anesthésie réanimation
- Médecine vasculaire
- Dermato
- Anatomie et cytologie
- Endocrino
- Gastroenterologie
- Génétique
- Hématologie
- Médecine Interne**
- Maladie inf et tropical
- Allergologie
- Gériatrie
- Médecine nucléaire
- Médecine phys. Réadapt
- Néphrologie
- Neurologie
- Oncologie
- Pneumologie
- Radiologie
- Cardiologie Mal Vasc
- Rhumatologie**
- chir MF
- ortho traumatolo
- chir pédiatrique
- chir plastique
- chir thor et CV



# Homogénéisation : % par spécialité



# Densité/ région : rattrapage



# Effectifs nationaux

- 2018

	Total France entière***			Libéraux exclusifs		Mixtes**		Salariés hospitaliers		Autres salariés	
	Effectif	% Fem	Densité*	Effectif	% Fem	Effectif	% Fem	Effectif	% Fem	Effectif	% Fem
Anatomie et cytologie pathologiques	1 578	62,4	2,4	611	55,0	135	48,9	780	70,5	52	63,5
Anesthésie-réanimation	11 149	35,8	16,9	3 953	25,1	485	23,9	6 500	43,2	211	37,4
Cardiologie et maladies vasculaires	6 887	23,9	10,4	3 235	19,2	1 639	16,8	1 866	37,7	147	29,3
Dermatologie et vénéréologie	4 065	68,5	6,2	2 668	69,5	743	60,6	515	74,2	139	71,9
Endocrinologie et métabolisme	1 829	73,9	2,8	551	70,2	294	68,7	914	77,7	70	74,3
Gastro-entérologie et hépatologie	3 630	31,3	5,5	1 433	23,2	739	19,1	1 366	45,2	92	51,1
Génétique médicale	239	70,3	0,4	6	83,3	3	66,7	214	69,6	16	75,0
Gériatrie	1 647	57,9	2,5	49	42,9	44	43,2	1 253	58,7	301	59,1
Gynécologie médicale	3 311	72,0	11,8	2 186	73,1	631	67,8	321	67,0	173	82,1
Hématologie	552	56,2	0,8	21	38,1	24	29,2	480	57,7	27	66,7
Médecine interne	2 419	37,9	3,7	263	22,1	146	20,5	1 898	41,4	112	39,3
Médecine nucléaire	693	39,4	1,0	223	24,2	159	39,6	295	49,8	16	56,3
Médecine physique et réadaptation	2 043	47,6	3,1	346	23,4	140	25,0	1 312	54,6	245	57,6
Néphrologie	1 613	41,7	2,4	318	29,2	170	27,1	958	47,3	167	48,5
Neurologie	2 389	47,6	3,6	501	38,9	365	29,9	1 462	54,5	61	59,0
Oncologie option médicale	896	48,5	1,4	160	38,8	50	26,0	664	52,6	22	50,0
Pédiatrie	7 861	66,8	63,9	2 262	62,1	861	58,4	3 954	68,7	784	80,4
Pneumologie	2 952	39,3	4,5	795	28,7	461	27,1	1 580	47,6	116	47,4
Radio-diagnostic et imagerie médicale	8 558	34,0	13,0	5 082	27,2	1 265	30,2	2 044	52,3	167	44,3
Radio-thérapie	849	40,6	1,3	327	32,1	113	31,9	388	50,3	21	42,9
Réanimation médicale	330	23,0	0,5	23	4,3	7	0,0	296	25,3	4	0,0
Recherche médicale	13	38,5	0,0	62	62,9	14	50,0	7	42,9	6	33,3
Rhumatologie	2 598	43,8	3,9	1 297	36,7	522	42,1	656	56,1	123	59,3

Médecine Générale	102 485	43,5	155,2	62 211	36,4	6 799	37,6	17 945	50,9	15 530	66,3
Total	222 150	43,5	336,5	107 415	35,7	23 110	33,5	65 027	50,8	26 674	65,4
<i>Dont remplaçants</i>	<i>12 370</i>	<i>50,8</i>	<i>18,7</i>	<i>10 592</i>	<i>50,3</i>	<i>1 427</i>	<i>57,9</i>	<i>14</i>	<i>50,0</i>	<i>337</i>	<i>33,8</i>

Chirurgie générale	3 611	16,8	5,5	1 041	6,5	509	6,1	1 973	24,6	88	23,9
Chirurgie infantile	300	41,7	0,5	44	43,2	70	24,3	178	47,8	8	50,0
Chirurgie maxillo-faciale et stomatologie	1 170	18,7	1,8	773	15,3	231	15,2	124	41,9	42	33,3
Chirurgie orthopédique et traumatologie	3 157	4,9	4,8	1 661	3,5	686	4,1	783	8,6	27	7,4
Chirurgie plastique reconstructrice et	869	23,1	1,3	566	20,3	194	21,6	105	39,0	4	75,0
Chirurgie thoracique et cardio-	436	9,9	0,7	125	9,6	109	1,8	195	13,8	7	28,6
Chirurgie urologique	1 171	4,8	1,8	607	4,8	283	2,1	264	6,8	17	17,6
Chirurgie vasculaire	523	10,5	0,8	251	8,4	126	4,8	142	19,7	4	0,0
Chirurgie viscérale et digestive	977	14,0	1,5	360	10,0	182	3,8	424	20,8	11	54,5
Gynécologie-obstétrique	4 577	45,6	16,3	1 700	38,5	1 053	32,9	1 749	59,6	75	58,7
Neuro-chirurgie	527	13,5	0,8	120	5,0	79	6,3	321	18,4	7	14,3
Ophthalmologie	5 907	44,2	8,9	3 949	41,3	1 187	44,0	565	59,3	206	60,7
O.R.L et chirurgie cervico faciale	3 054	23,2	4,6	1 477	16,5	857	17,7	624	43,8	96	41,7
Biologie médicale	2 934	51,2	4,4	1 144	36,3	44	47,7	1 192	59,1	554	65,3
Psychiatrie	15 048	49,3	22,8	4 928	40,0	1 670	41,3	7 365	56,4	1 085	55,1
Médecine du travail	5 605	70,2	8,5	62	62,9	14	50,0	561	71,8	4 968	70,2
Santé publique et médecine sociale	1 698	59,6	2,6	24	62,5	7	42,9	794	54,8	873	64,0

# Origine des diplômes CNOM 2018

	France		UE	%diplôme UE/ R	Autre	%diplôme autre/R
Auvergne-Rhône-Alpes	283	94%	3	1%	14	5%
Bourgogne-Franche-Comté	65	89%	4	5%	4	5%
Bretagne	114	98%	1	1%	1	1%
Centre-Val de Loire	68	85%	3	4%	9	11%
Corse	6	100%				
Grand-Est	152	91%	9	5%	6	4%
Guadeloupe	5	83%	1	17%	0	0%
Guyane	1	100%				
Hauts-de-France	137	89%	6	4%	11	7%
Île-de-France	472	88%	9	2%	53	10%
La Réunion	9	100%				
Liste spéciale	5	100%				
Martinique	9	100%				
Mayotte	0					
Normandie	107	97%	1	1%	2	2%
Nouvelle Aquitaine	165	94%	6	3%	4	2%
Occitanie	211	91%	6	3%	15	6%
Pays de la Loire	91	95%	1	1%	4	4%
Provence-Alpes-Côte d'Azur	172	95%	4	2%	6	3%
National	2072	92%	54	2%	129	6%

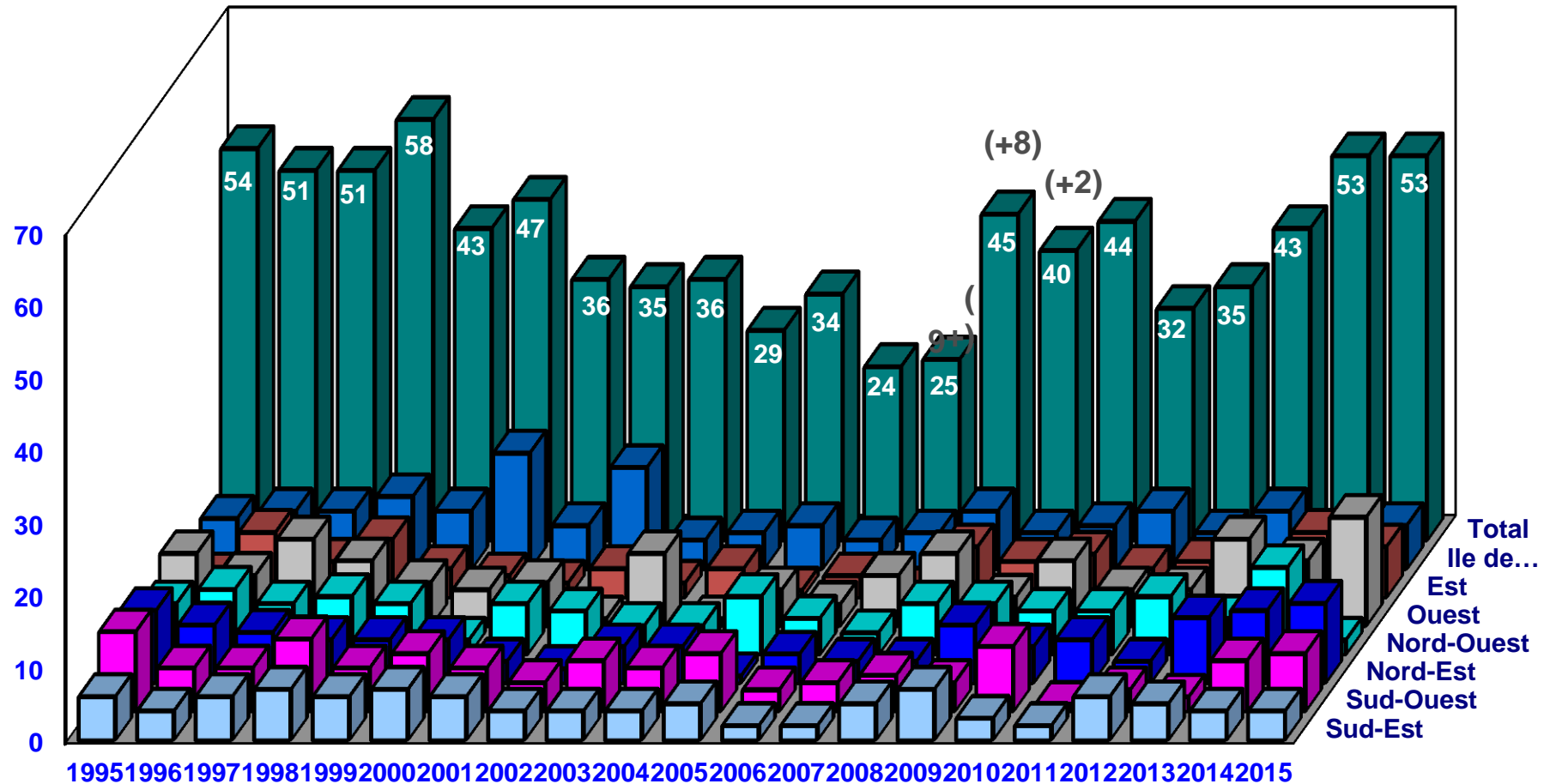


# La relève ?

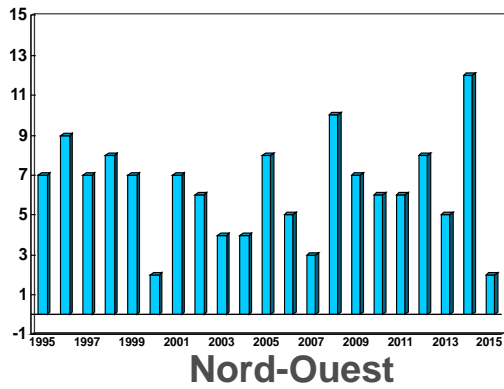
- Horizon 2015

# Cuvée 2015 - Données quantitatives

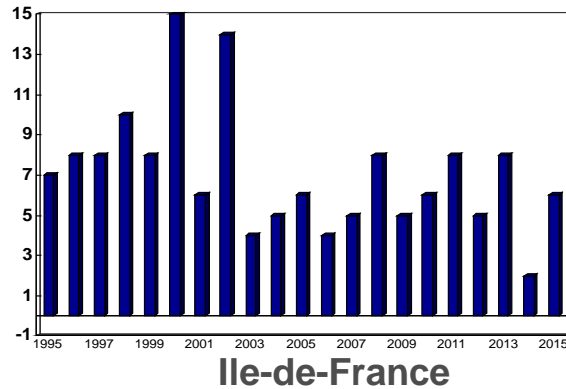
Nombre de D.E.S de rhumatologie par région et par an



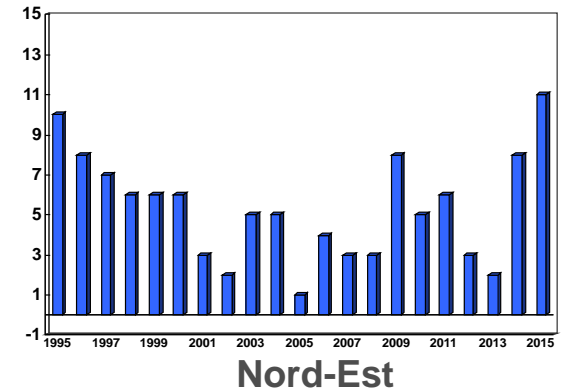
# Cuvée 2015 - Données quantitatives



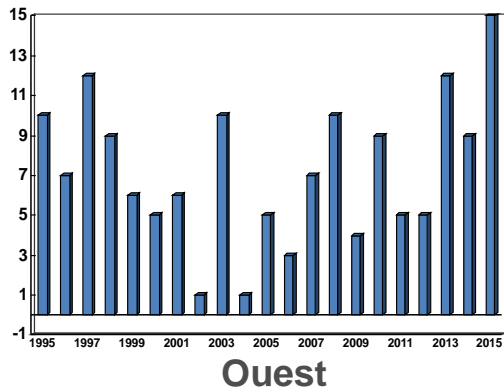
Nord-Ouest



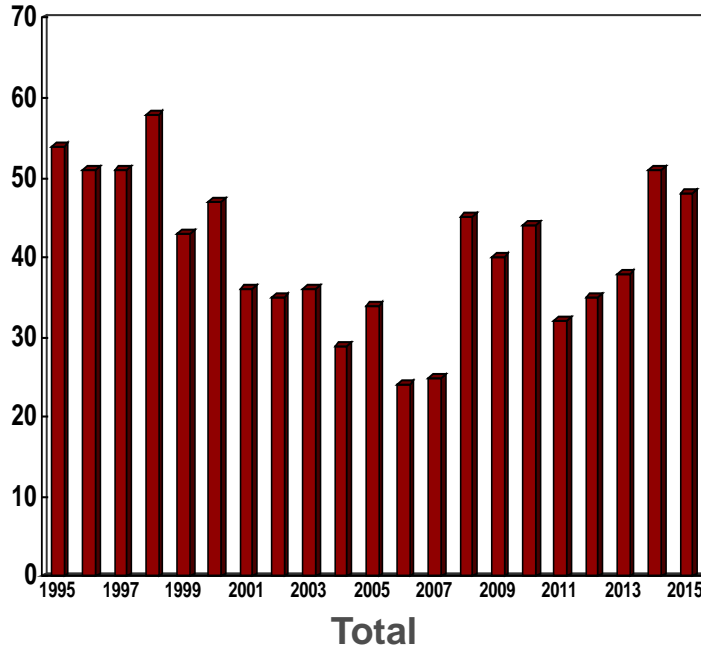
Ile-de-France



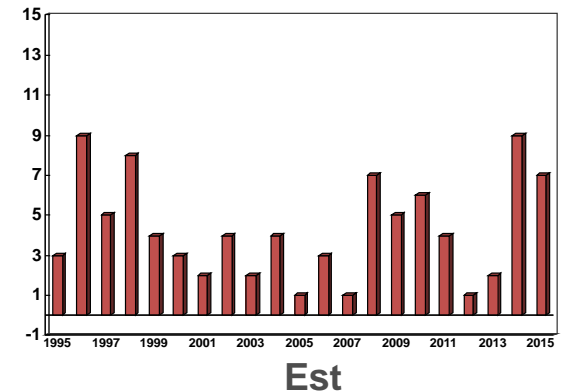
Nord-Est



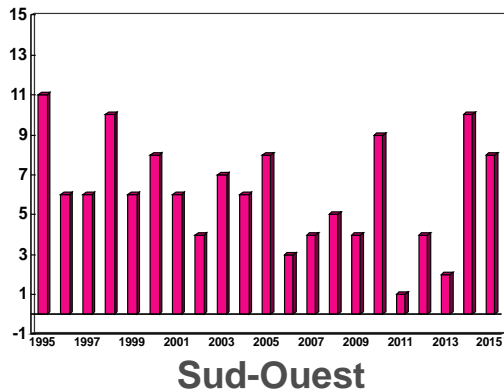
Ouest



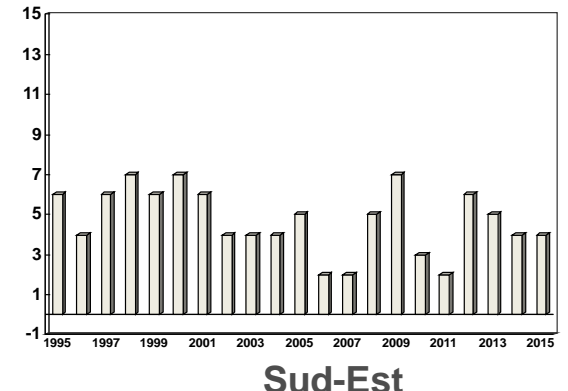
Total



Est



Sud-Ouest



Sud-Est

# La relève

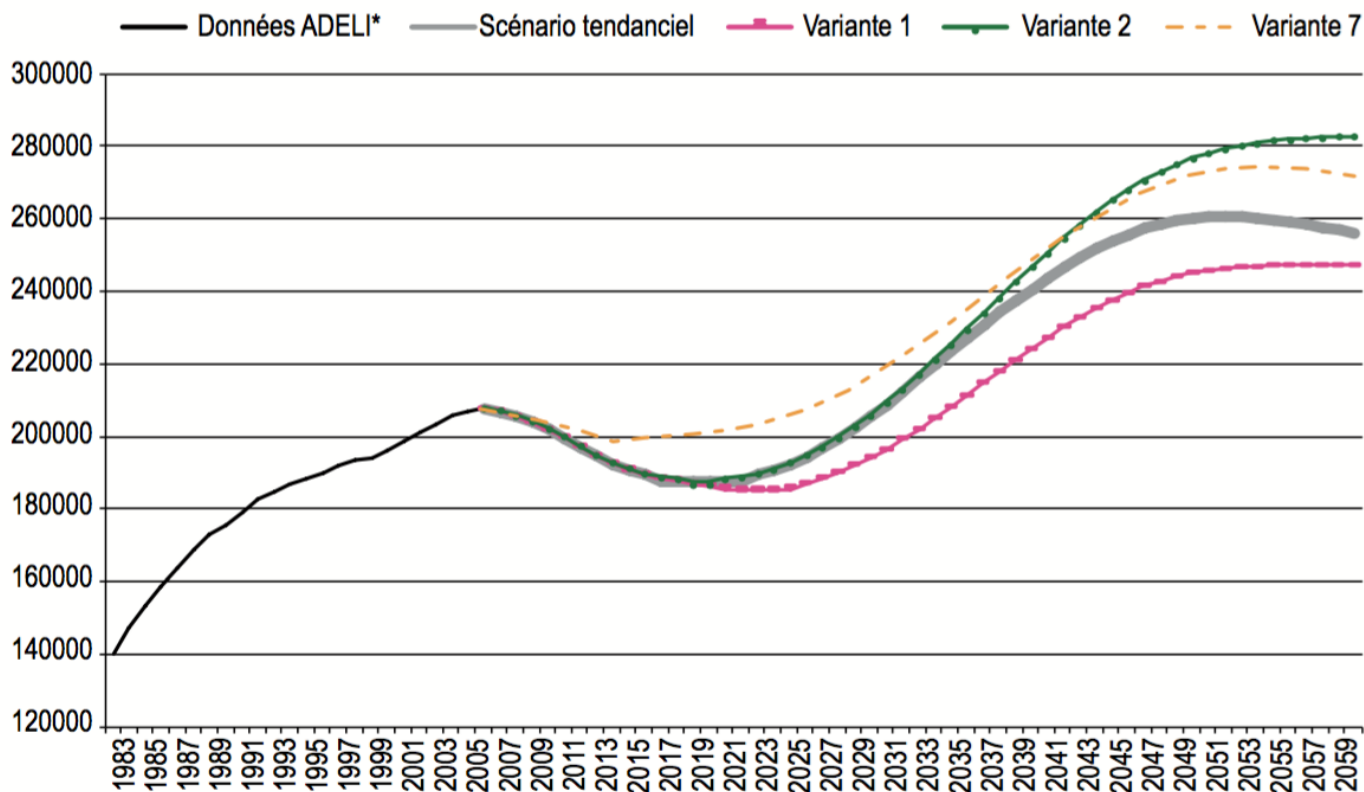
- 70 inscrits SIDES-NG
- 80% phase socle

# Le futur : DREES 2009

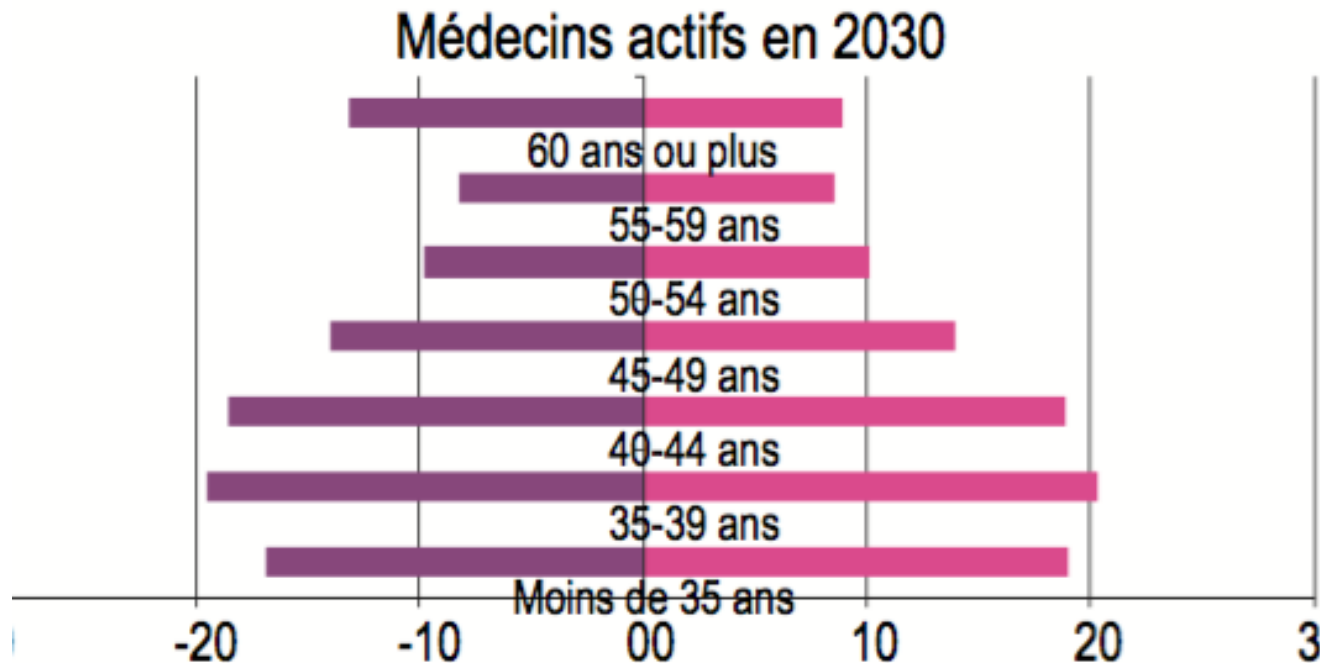
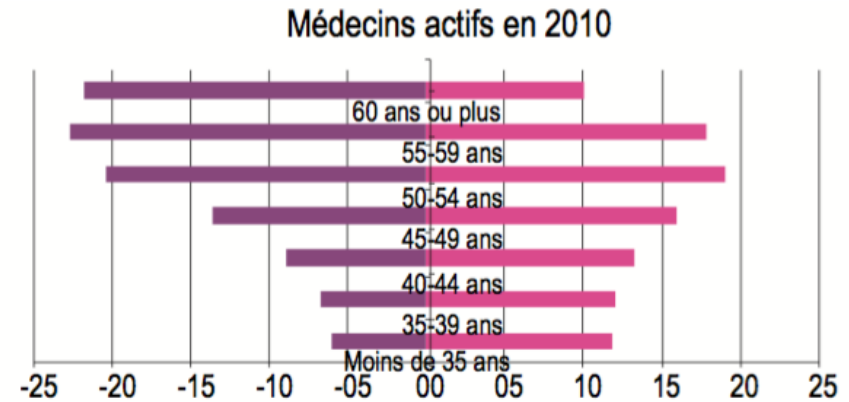
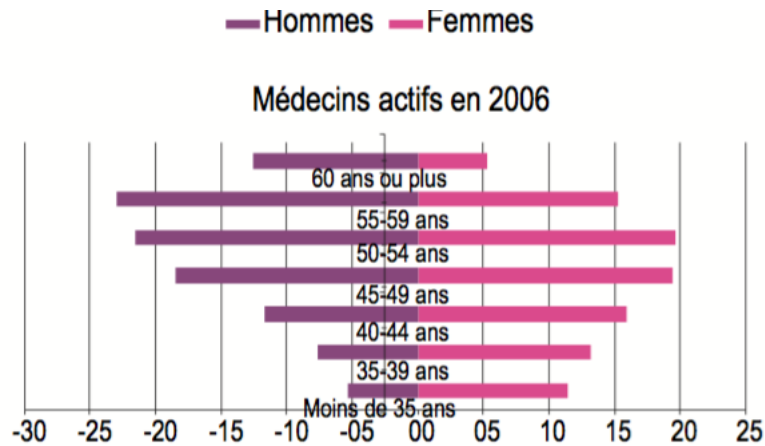
- Le nombre de médecins diminuerait au cours des prochaines années, puis repartirait à la hausse
- Moins d'entrées que de sorties jusqu'en 2020
- Le *numerus clausus* : un levier aux effets lents mais forts et durables sur l'effectif médical
- Le nombre d'internes en formation devrait doubler
- La densité médicale serait durablement inférieure à son niveau actuel
- La population médicale rajeunirait et se féminiserait progressivement
- La baisse des effectifs serait plus marquée pour les spécialistes.
- Les évolutions des effectifs seraient très contrastées pour les spécialistes
- Seules des mesures ciblées permettraient une meilleure maîtrise des effectifs de spécialistes
- Les évolutions des densités régionales seraient très contrastées .
- L'effet des mesures visant à limiter l'accroissement des disparités géographiques
- Les médecins se concentreraient dans les pôles urbains dotés d'un CHU

# 280000 médecins en 2050

## Nombre de médecins en activité d'après le scénario tendanciel et les variantes 1, 2 et 7



# Féminisation et départ retraite



# La migration des médecins

	Évolution de 2006 à 2030 d'après le scénario tendanciel			Part de la région dans le <i>numerus clausus</i> *	Part de la population régionale dans la population de l'ensemble France métropolitaine et DOM au 01/01/2007**	Part de la région dans les postes ouverts aux ECN*	Part de la région dans les postes pourvus aux ECN*	Part des diplômés de la région entrant dans la vie active dans la région***	Part des médecins entrant dans la vie active dans la région, diplômés dans une autre région	Part des médecins de plus de 50 ans en 2006	Solde migratoire moyen*** (effectif annuel)
	du nombre de médecins	de la population	de la densité de médecins pour 100 000 habitants								
Alsace	-4,9	13,2	-16,0	3,4	2,9	3,6	3,9	74,7	10,9	48,4	-28
Antilles - Guyane	19,0	32,8	-10,3	1,1	1,7	1,7	1,3	-	-	50,3	18
Aquitaine	13,5	14,8	-1,2	5,0	4,9	4,0	4,3	77,9	15,5	50,7	14
Auvergne	10,2	-0,5	10,8	2,3	2,1	2,5	2,8	75,1	12,2	49,3	-16
Basse-Normandie	14,2	1,8	12,2	2,3	2,3	3,8	3,0	73,9	11,8	51,1	-13
Bourgogne	-10,9	-0,9	-10,0	2,5	2,6	3,7	2,5	62,8	14,9	51,2	-1
Bretagne	25,2	12,9	10,9	4,3	4,9	4,8	5,2	81,8	21,4	49	29
Centre	-7,0	5,8	-12,2	2,8	4,0	4,5	2,9	78,6	19,0	53,1	17
Champagne-Ardenne	-0,3	-5,7	5,7	2,4	2,1	3,7	2,7	73,8	7,2	50,3	-22
Corse	-26,6	12,7	-34,9	0,3	0,4	0,0	0,0	-	-	53,6	9
Franche-Comté	18,3	3,3	14,6	2,0	1,8	2,4	2,6	79,4	10,1	48,3	-17
Haute-Normandie	1,2	2,0	-0,7	2,6	2,9	3,9	3,5	68,2	12,4	50,8	-9
Île-de-France	-19,5	8,4	-25,8	22,8	18,3	14,7	16,1	87,0	24,7	53,1	-166
Languedoc-Roussillon	-8,5	30,5	-29,8	3,2	4,0	2,7	3,0	82,8	23,7	50,3	55
Limousin	0,0	1,6	-1,6	1,8	1,1	1,4	1,5	76,2	11,9	50,2	-5
Lorraine	6,9	-3,0	10,2	3,7	3,7	4,8	4,7	78,8	9,2	49,6	-30
Midi-Pyrénées	-5,5	20,6	-21,7	3,7	4,4	3,4	3,7	80,0	21,8	52,2	42
Nord - Pas-de-Calais	-1,0	0,3	-1,3	7,1	6,4	6,8	7,4	78,2	9,4	43,9	-75
Pays de la Loire	21,5	15,3	5,3	4,5	5,5	5,5	6,0	78,9	15,0	47,9	14
Picardie	-0,8	2,2	-2,9	2,4	3,0	3,9	3,2	70,0	14,2	49,1	-18
Poitou-Charentes	26,0	8,9	15,7	2,4	2,7	3,5	3,6	71,2	21,0	51,3	14
PACA	-12,8	17,2	-25,6	6,8	7,6	5,2	5,7	86,0	24,5	52,7	120
Réunion	23,8	30,5	-5,1	0,5	1,3	0,8	0,9	-	-	42,4	15
Rhône-Alpes	8,9	15,6	-5,8	10,0	9,6	8,6	9,4	83,9	20,4	47,6	32
Ensemble								79,5	20,5	50,4	



# Contexte national

- 226000 médecins >280 000
- 10 000 en plus qu'en 2012
- Baisse généralistes
- 63% salariés
- 1/3 libéral (dont 2/3 remplaçants)
- 47% plus de 55 ans
- Départs à la retraite massif dans 10 ans
- Féminisation :
  - cinétique dynamique

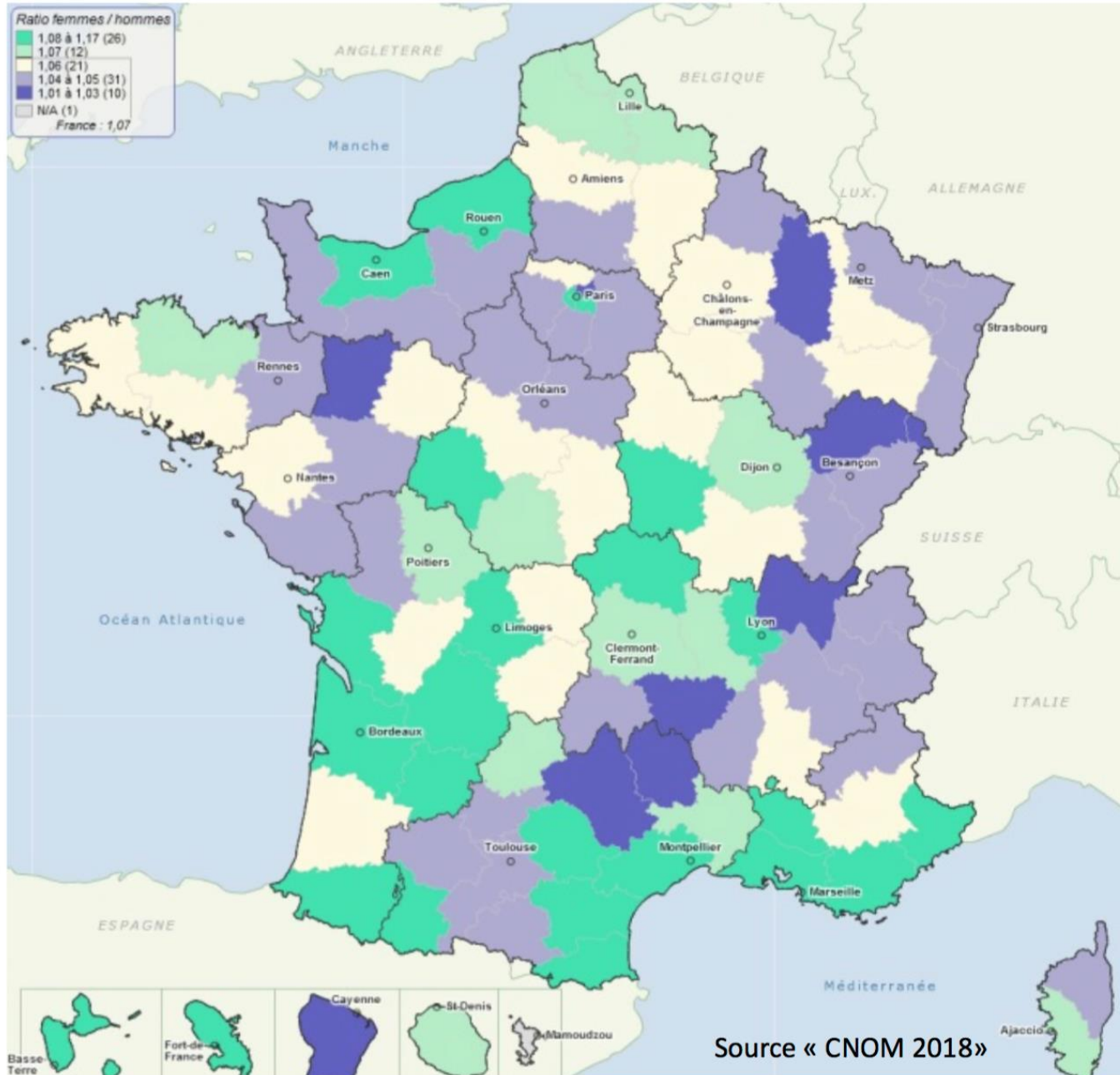
89% diplômés français

$\frac{3}{4}$  spécialistes

Homme ou femme?

- 46%
- mais majoritaire dans les moins de 60ans
- libéraux, plus souvent hommes
- mais davantage de femme dans libéraux de moins de 50 ans

# Sexe ratio

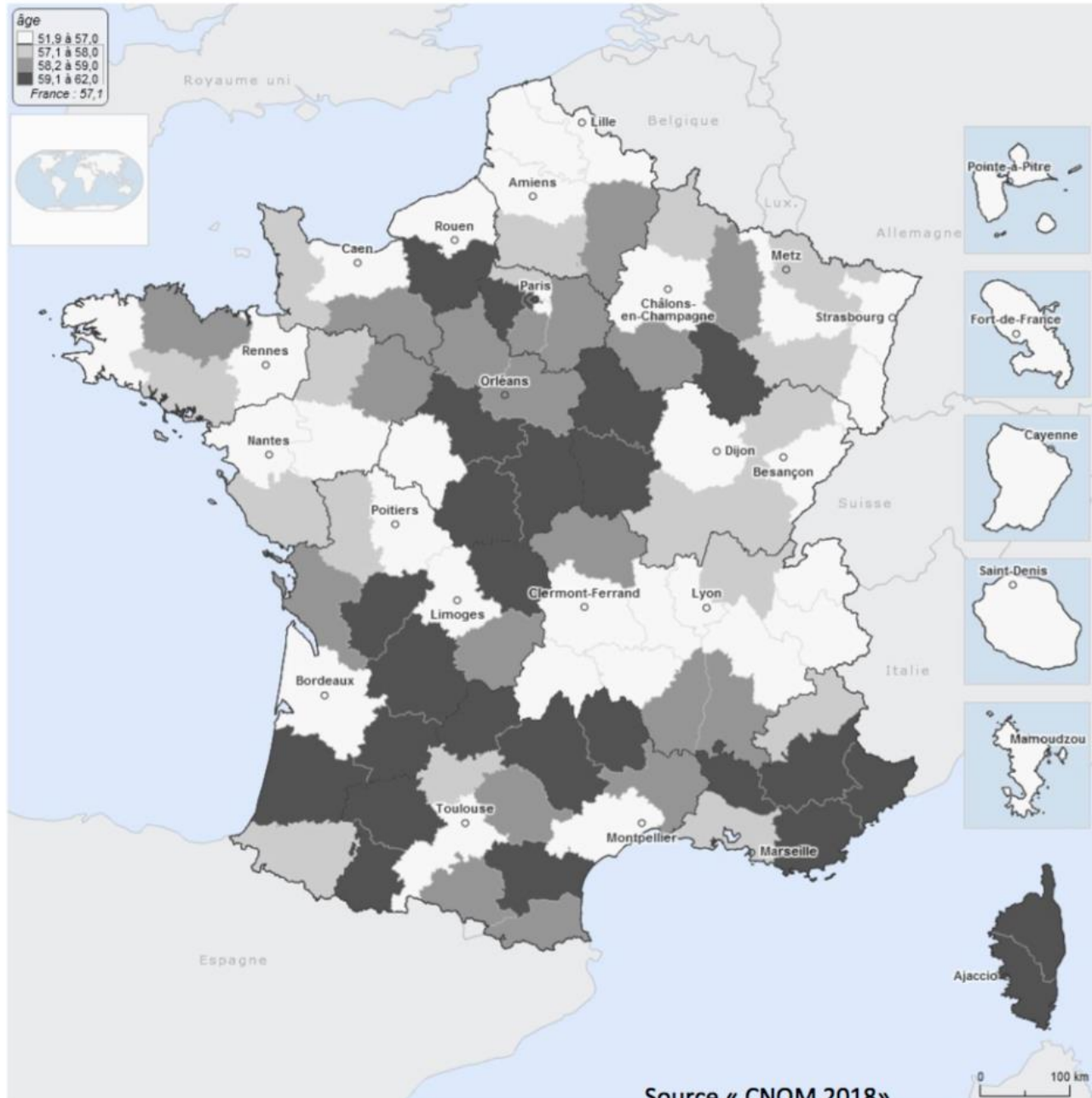


# Activité ...salariée et mixte

**Évolution du nombre de médecins par spécialité, de la part de libéraux et mixtes et de la part de remplaçants entre 2012 et 2018**

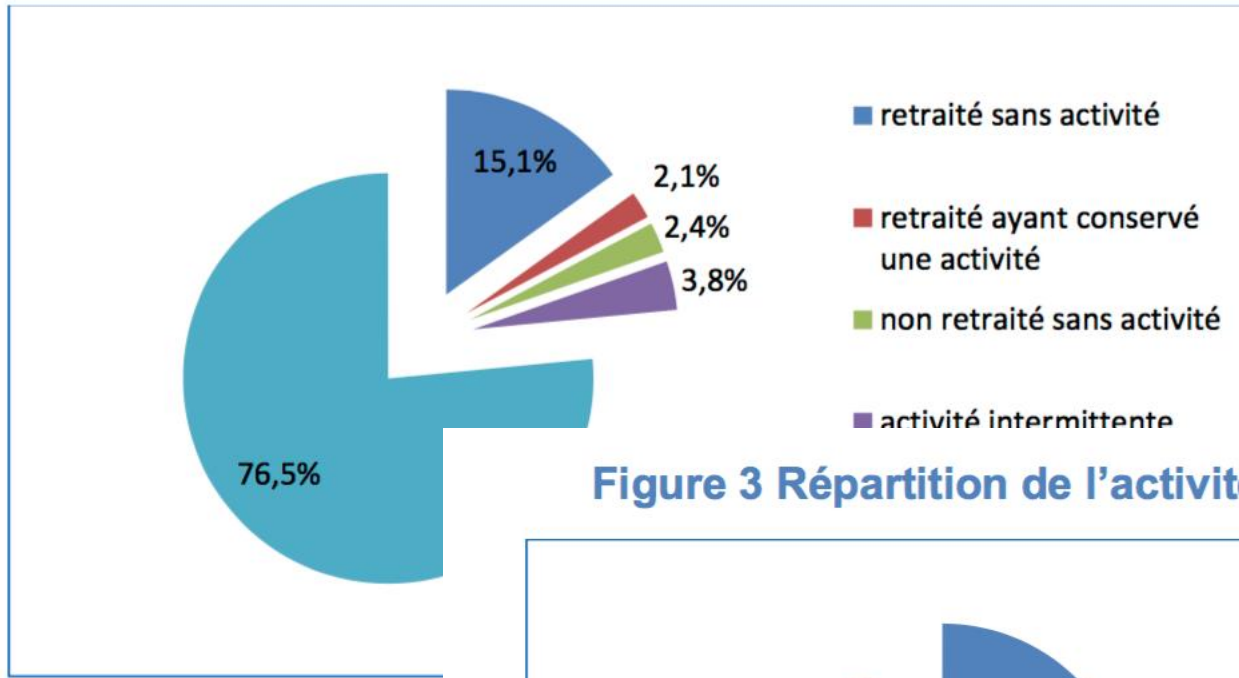
	2012	2013	2014	2015	2016	2017	2018 (p)
<b>Ensemble</b>	<b>216 760</b>	<b>218 300</b>	<b>219 830</b>	<b>222 150</b>	<b>223 570</b>	<b>224 880</b>	<b>226 470</b>
<b>Généralistes</b>	<b>101 900</b>	<b>101 800</b>	<b>102 140</b>	<b>102 490</b>	<b>102 300</b>	<b>102 250</b>	<b>102 600</b>
<b>Autres spécialistes, dont :</b>	<b>114 870</b>	<b>116 490</b>	<b>117 690</b>	<b>119 670</b>	<b>121 270</b>	<b>122 630</b>	<b>123 870</b>
Psychiatrie	14 400	14 620	14 880	15 050	15 170	15 310	15 400
Anesthésie-réanimation	10 700	10 840	10 970	11 150	11 280	11 400	11 510
Radiodiagnostic et imagerie médicale	8 300	8 390	8 470	8 560	8 740	8 840	8 890
Pédiatrie	7 450	7 620	7 730	7 860	8 010	8 100	8 210
Cardiologie et maladies vasculaires	6 610	6 710	6 800	6 890	7 000	7 090	7 180
Ophtalmologie	5 810	5 850	5 860	5 910	5 930	5 950	5 910
Médecine du travail	5 740	5 670	5 700	5 610	5 520	5 410	5 300
Gynécologie-obstétrique	4 110	4 250	4 390	4 580	4 720	4 870	5 030
Dermatologie et vénéréologie	4 100	4 100	4 080	4 070	4 000	3 980	3 920
Gastro-entérologie et hépatologie	3 500	3 560	3 580	3 630	3 690	3 760	3 840
<b>Part de libéraux et mixtes (en %)</b>	<b>59,8</b>	<b>59,6</b>	<b>59,3</b>	<b>58,7</b>	<b>58,1</b>	<b>57,7</b>	<b>57,3</b>
<b>Part de remplaçants exclusifs (en %)</b>	<b>4,7</b>	<b>4,7</b>	<b>4,7</b>	<b>4,9</b>	<b>5,1</b>	<b>5,3</b>	<b>5,7</b>
<b>Part de remplaçants sur leur activité libérale uniquement (en %)</b>	<b>4,8</b>	<b>5,1</b>	<b>5,4</b>	<b>5,7</b>	<b>5,8</b>	<b>6,1</b>	<b>6,3</b>

### Carte 3 : Moyenne d'âge de l'ensemble des médecins inscrits au tableau de l'ordre en 2018

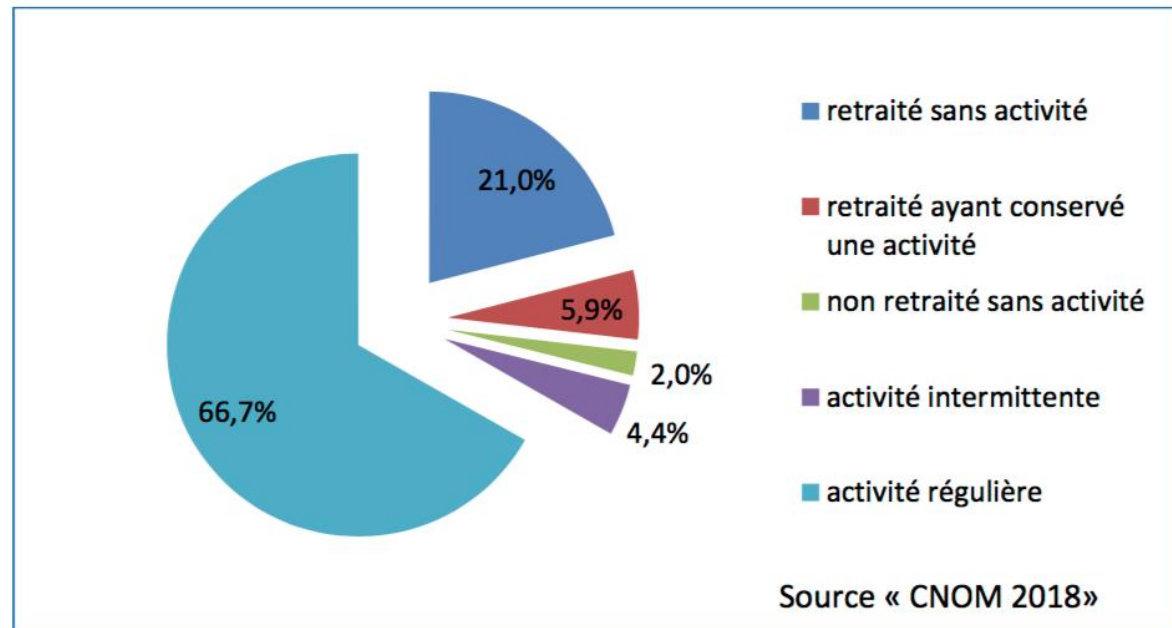


# Vers la retraite

## Figure 1 Répartition de l'activité générale en 2010



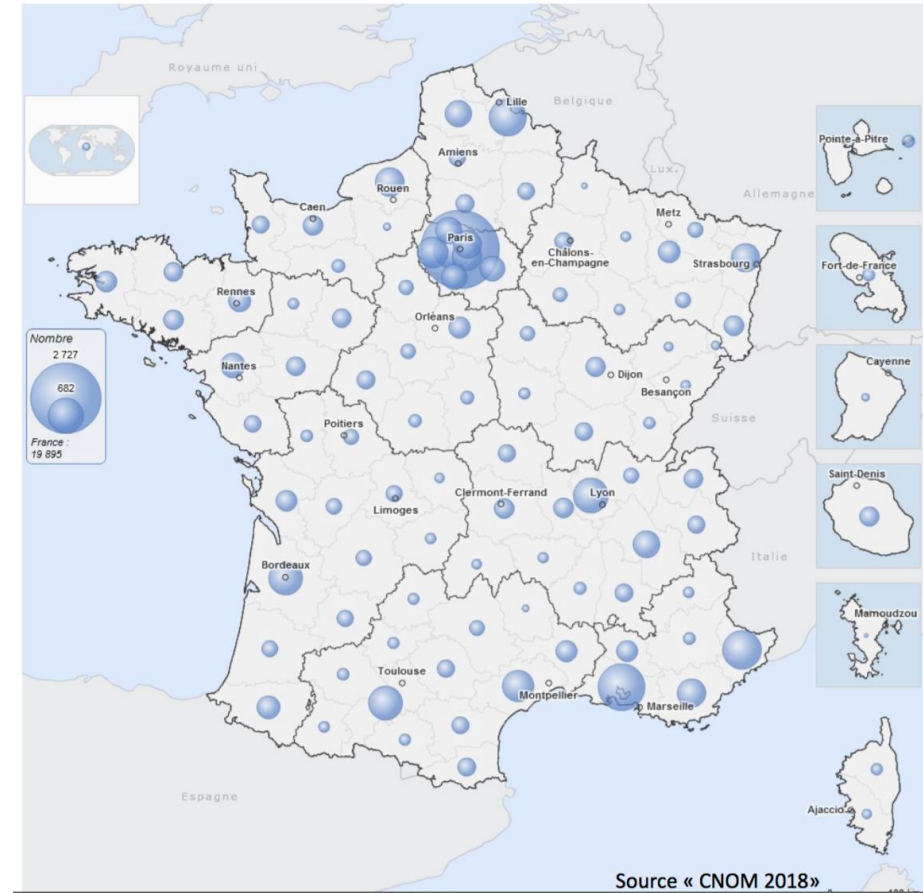
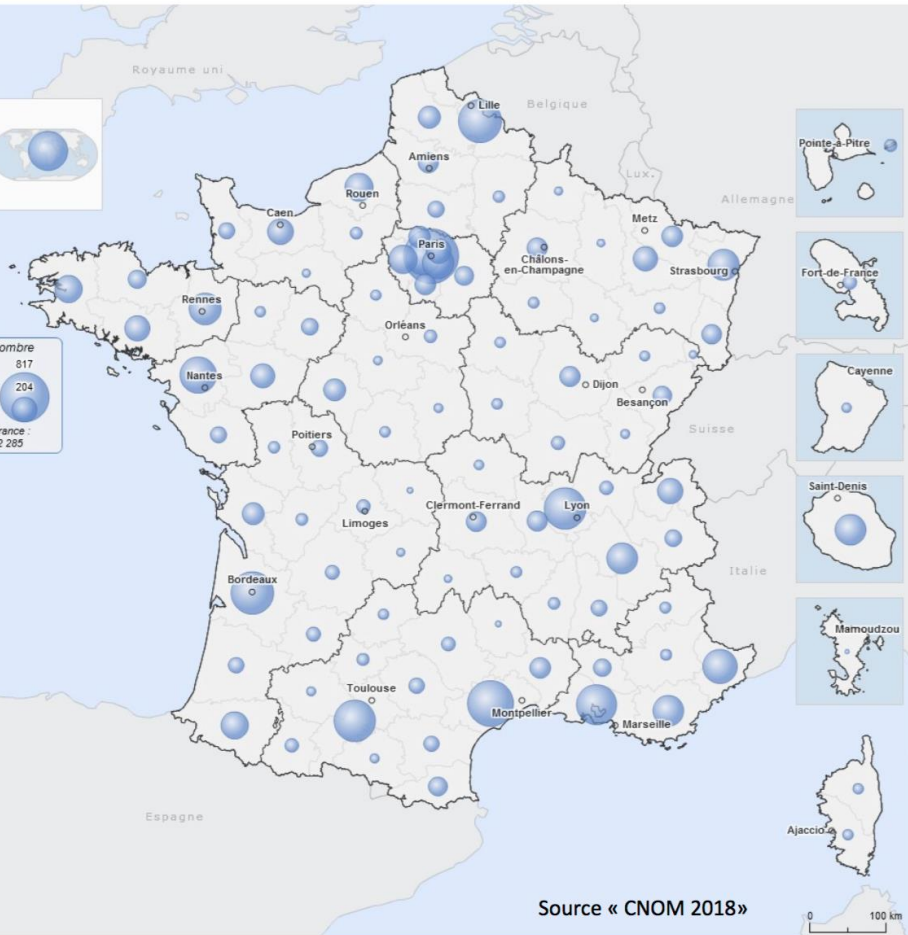
## Figure 3 Répartition de l'activité générale en 2018

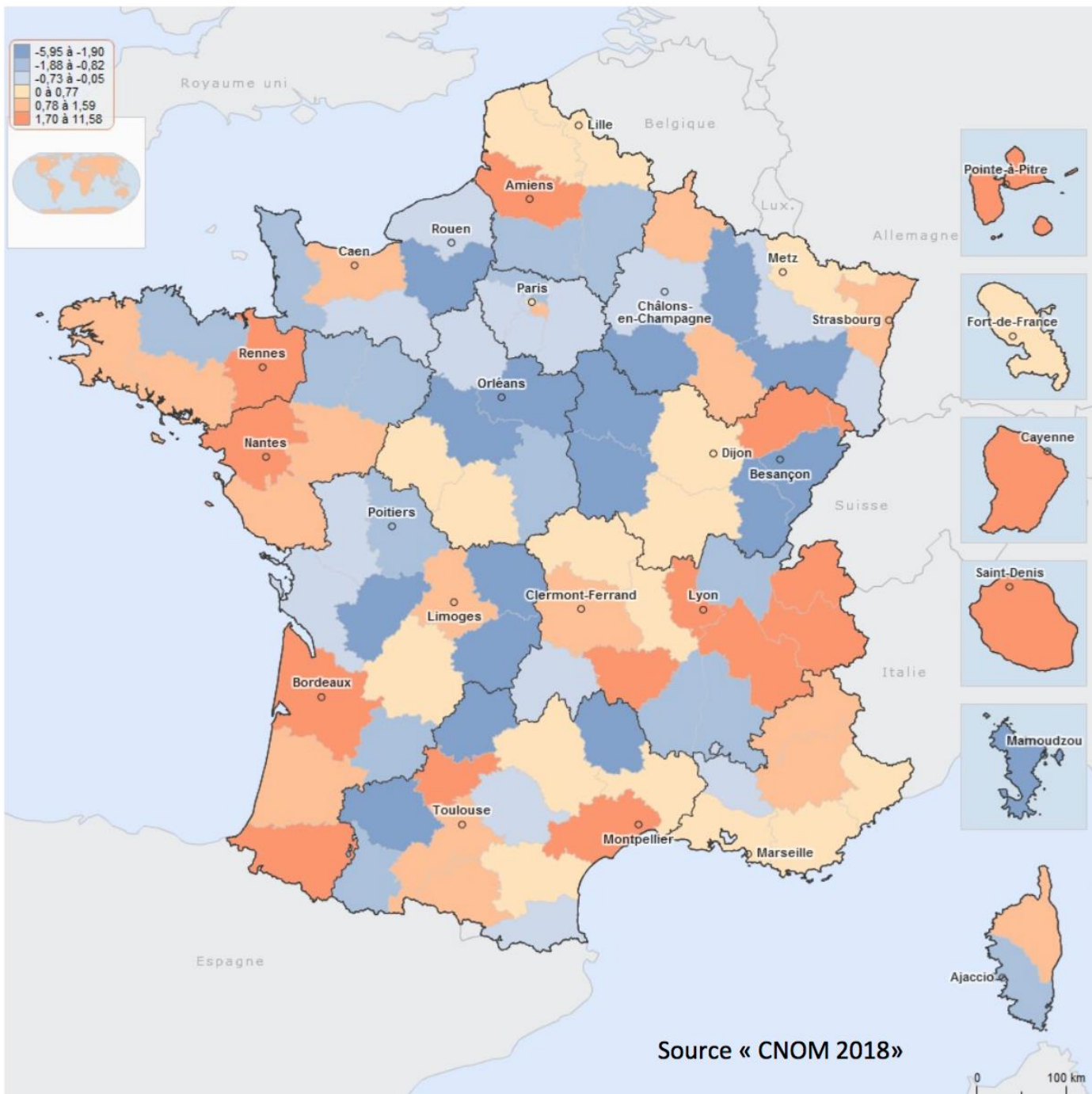




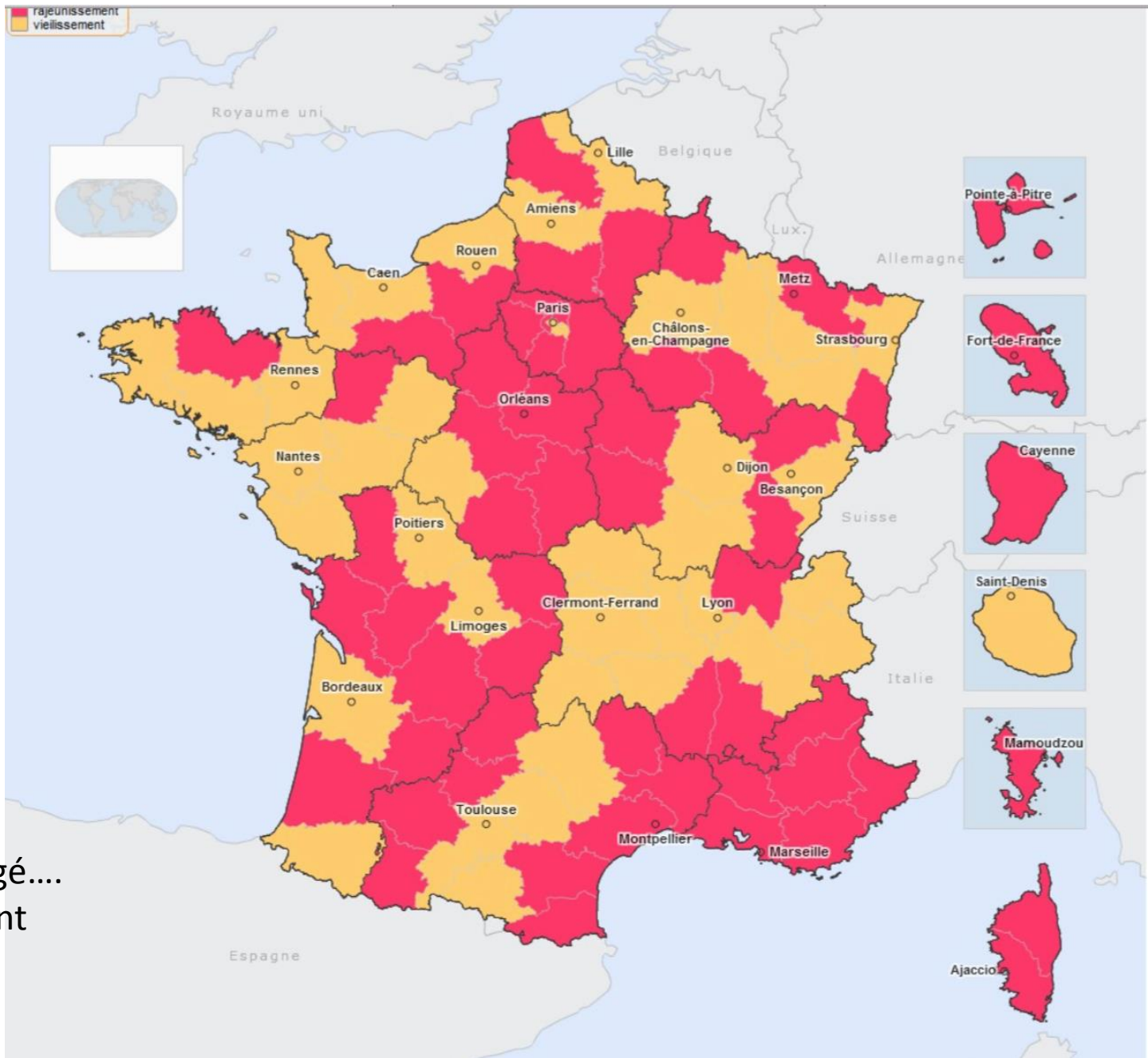
# Remplaçants vs retraités

Carte 7 : Répartition des médecins retraités actifs en 2018  
(valeurs absolues)





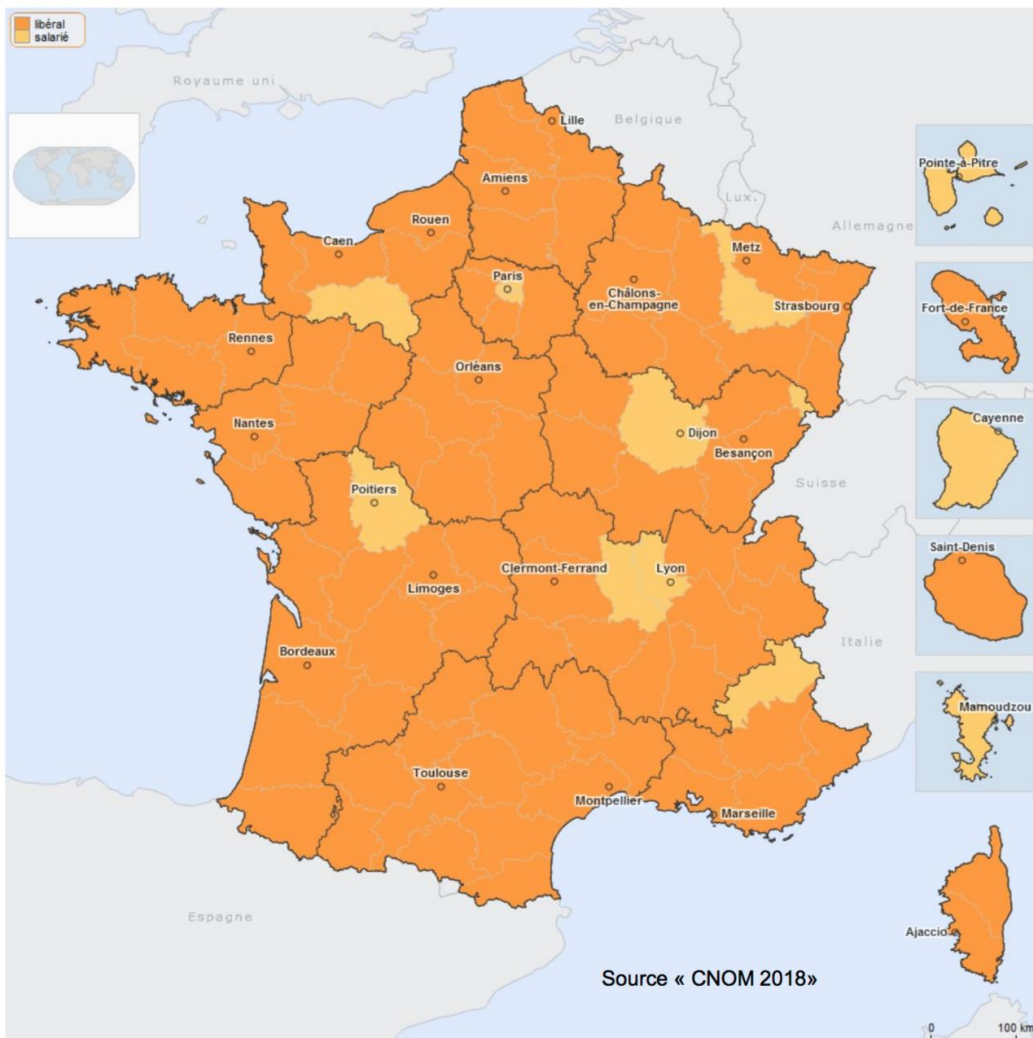




Ca a déjà bougé....  
Rajeunissement

# Départements attractifs pour les salariés

Carte 36 : Proportion majoritaire activité libérale-mixte ou salariée par départements (%) en activité régulière



Départements	Libéral+mixte	sal
Hautes-Alpes	49,7%	50,3%
Puy-de-Dôme	49,5%	50,5%
Côte-d'Or	49,2%	50,8%
Meurthe-et-Moselle	48,8%	51,2%
Orne	48,7%	51,3%
Vienne	48,3%	51,7%
Hauts-de-Seine	45,4%	54,6%
Seine-Saint-Denis	43,8%	56,2%
Paris	39,8%	60,2%
Val-de-Marne	38,1%	61,9%

Ca va bouger

...encore !

296 755

Médecins inscrits

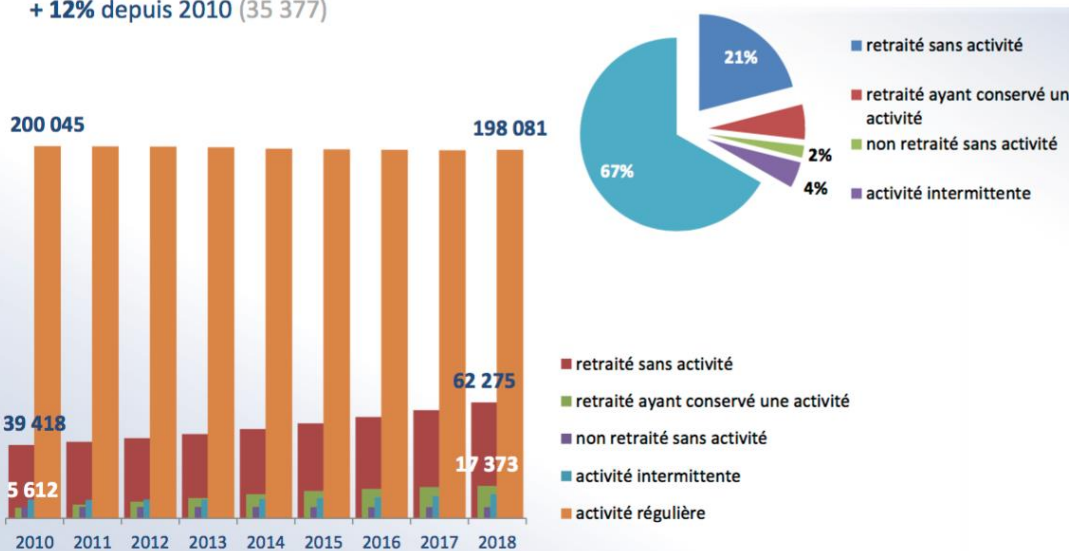
♀ 43%

♂ 57%

👤 57 ans (Âge moyen)

+ 2% par rapport à 2017 (5781 médecins de plus)

+ 12% depuis 2010 (35 377)



Depuis 2010, (variation en %)  
 activité régulière -10 points,  
 retraités actifs +4 points  
 activité intermittente + 0.6 points

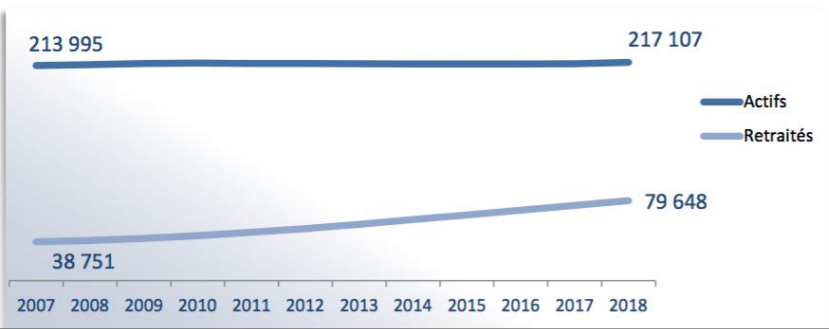
Depuis 2017, (variation en %)  
 retraités actifs +0.1 points  
 activité régulière -1.3 points  
 activité intermittente + 0.3 points

👤 41%

Médecins de plus de 60 ans

👤 18%

Médecins de moins de 40 ans





# Belle route

UMA

Unité de Médecine Ambulatoire (Rhumatologie, Médecine interne, Douleur, Pneumologie, Endocrinologie, Neurologie, Dermatologie...)

Géraldine FALGARONE

[g.falgarone@aphp.fr](mailto:g.falgarone@aphp.fr)

Pr Université Paris 13

Unité de Médecine Ambulatoire

Hôpital Avicenne Bobigny

Belle route

# Rang utile

VILLE\ANNEE	2011	2012	2013	2014	2015	2016	2017
Paris IDF	1413	1381	1338	2235	2676	1929	1703
Strasbourg	1200	1156	1090	603	1363	2055	1611
Nancy	3302	3545	3592	3988	3932	3201	3284
Besançon	1982	2606	3847	3667	3768	1976	2732
Dijon	3143	3235	3577	4075	3709	2867	1718
Reims	1889	3532	3844	3373	3433	3365	3363
Caen	2754	2151	3652	3736	3690	2824	3515
Rouen	2541	2680	3101	3245	3284	3046	2510
Lille	1967	2304	1705	2730	3646	2152	2231
Amiens	2897	3469	3779	3997	4397	3750	3558
Clermont-Ferrand	2481	3247	2711	3966	3480	2918	3141
Grenoble	1833	1818	1218	935	1100	1601	1893
Lyon	1285	2227	1392	1632	2333	1566	1613
Saint-Etienne	3347	3414	3894	4241	3993	3404	2884
Brest	3336	2809	1659	1737	3320	3341	1976
Rennes	1400	1558	2116	2643	2212	701	2577
Angers	2483	1631	2675	2688	2366	2634	1902
Nantes	544	1009	2002	2066	1524	1760	559
Tours	2030	2197	1815	3140	3363	2769	2729
Poitiers	2942	2782	3657	2773	3736	3596	3319
Montpellier	1854	2189	1382	2387	1737	2393	2319
Aix-Marseille	784	2889	2018	2001	2235	2561	2853
Nice	2187	2229	2617	3431	2510	2603	2362
Bordeaux	863	1531	1343	253	1736	1646	1637
Océan Indien	-	-	-	-	-	-	-
Toulouse	1949	1409	1375	2420	3270	2201	1512
Limoges	3036	2825	3063	4166	1318	3850	4290
Antilles-Guyane	3002	3611	3400	2067	4691	6997	3431